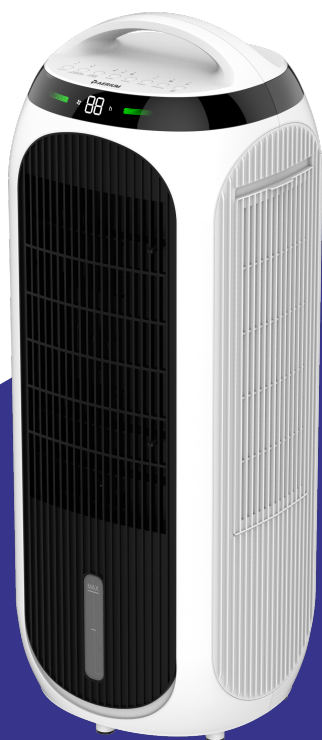




Made Simple, Done Right.



HR

**AERIUM TotalCare
4in1 H13WIFI**

Upozorenje o sigurnosti i mjere predostrožnosti

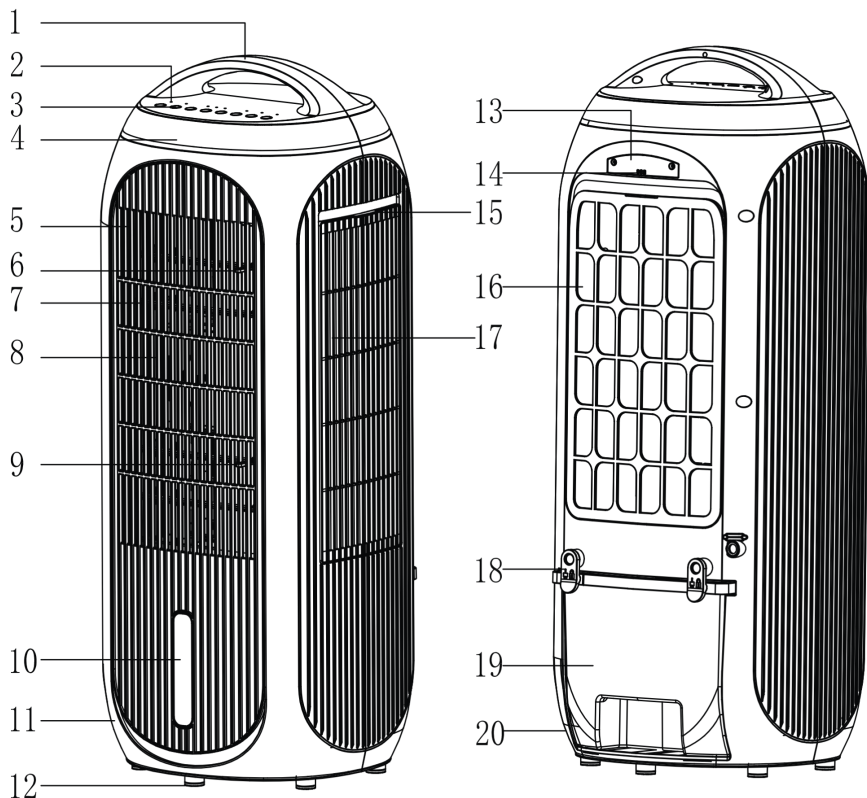
Ovaj uređaj smije se koristiti samo u skladu s ovim uputama za sigurno korištenje. Izvršite sljedeće korake kako biste minimizirali rizik od ozljede, primjerice električnim strujom ili požarom.

1. Prije upotrebe ostavite uređaj stajati najmanje dva sata, posebno nakon prijevoza.
2. Samo za upotrebu u interijeru. Nemojte koristiti niti skladištiti na otvorenom.
3. Koristite ispravno napajanje: AC 220 – 240 V, 50 Hz.
4. U okolini dovoda i odvoda zraka uređaja ostavite slobodan prostor minimalno 20 cm.
5. Ovaj uređaj mogu koristiti djeca od 8 godina i osobe s ograničenim fizičkim, osjetilnim ili mentalnim sposobnostima ili s nedovoljnim iskustvom i znanjem, ako su pod nadzorom ili su upućene u sigurno korištenje uređaja i razumiju povezana rizika. Djeca se ovim uređajem ne smiju igrati. čišćenje i održavanje uređaja ne smiju obavljati djeca bez nadzora.
6. Ne koristite uređaj ako je na električnom kabelu ili na samom uređaju vidljivo oštećenje. U slučaju oštećenja uređaj nemojte sami popravljati. Nikada ne vučite uređaj za napajni kabel. Ako je napajni kabel oštećen, mora ga zamijeniti ovlašteni servisni tehničar kako bi se spriječila ozljeda električnim strujom ili požar.
7. Popravke smiju vršiti samo kvalificirani servisni tehničari. Nemojte pokušavati sami popravljati uređaj kako ne bi došlo do ozljede električnim strujom ili požara.
8. Ne dirajte napajni kabel i utikač mokrim rukama.
9. Prije isključivanja utikača uvijek isključite uređaj.
10. Nikada se ne pokušavajte isključiti uređaj isključivanjem utikača.
11. Izvadite utikač iz električne mreže kada uređaj ne koristite ili kada čistite njegove unutarnje ili vanjske dijelove.
12. Z sigurnosnih razloga postavite uređaj u stabilan vertikalni položaj. Tijekom upotrebe ga ne pomičite.
13. Ne koristite uređaj u prostorijama gdje se skladište zapaljive tekućine ili plinovi, niti u blizini izvora topline, kao što su radijatori, kamini ili uređaji koji stvaraju toplinu, poput keramičkih grijača.
14. Nikada ne prekrivajte rešetku dovoda i odvoda zraka.

15. Nikada neubacujte u tijelo uređaja druge predmete, kako ne bi došlo do kvar.
16. Nikada ne rastavljajte niti mijenjajte unutarnje dijelove uređaja.
17. Koristite i skladištite uređaj pri temperaturi najmanje 5 °C i najviše 32 °C.
18. Ne naginjite uređaj ni sa koje strane kada je rezervoar za vodu pun.
19. Bateriju ne gutajte, predstavlja opasnost od kemijskog opeklina.
20. Ovaj uređaj sadrži novčičnu/dugmetnu bateriju. Ako dođe do gutanja novčične/dugmetne baterije, može unutar samo 2 sata uzrokovati ozbiljne unutarnje opekline i dovesti do ozbiljnih zdravstvenih problema ili smrti.
21. Nove i korištene baterije čuvajte izvan domašaja djece.
22. Ako se pretinac za baterije na daljinskom upravljaču ne može sigurno zatvoriti, prestanite koristiti daljinski upravljač i čuvajte ga izvan domašaja djece.
23. Ako mislite da je baterija možda progutana ili umetnuta u bilo koji dio tijela, odmah potražite liječničku pomoć.
24. Baterije sadrže materijale opasne po okoliš, stoga ih je potrebno izvaditi prije odlaganja uređaja i sigurno odlagati.
25. Ne stavljajte teške predmete na uređaj.
26. Izbjegavajte mjesta s izravnim sunčevim zračenjem. Postoji rizik da se uređaj oboji.
27. Uređaj nikada ne uranjajte u vodu niti druge tekućine.
28. Redovito čistite poklopac filtera; ako je poklopac filtera zasićen prašinom, dolazi do pogoršanja hlađenja, čišćenja, pranja zraka i cirkulacije. Potrošnja energije se povećava, što može uzrokovati kvar.
29. Mijenjajte HEPA H13 filter i hlađući umetak svaka 2–3 mjeseca. Ako su HEPA H13 filter i hlađući umetak zasićeni (vizualno zaprljani), smanjuje se učinkovitost hlađenja, čišćenja, pranja zraka i cirkulacije. Potrošnja energije se povećava i može doći do kvara.
30. Nikada ne ostavljajte vodu u rezervoaru kada uređaj ne koristite.
31. Koristite, održavajte i čistite uređaj prema uputama u ovom priručniku.
32. Uređaj nije igračka. Držite djecu i životinje na sigurnoj udaljenosti. Koristite uređaj samo pod nadzorom.
33. Tijekom punjenja i čišćenja isključite uređaj iz električne mreže.
34. Imajte na umu da visoka vlažnost može poticati rast bioloških organizama u okolini.

35. U rezervoar za vodu točite samo svježiu pitku vodu, kocke leda izrađene od pitke vode i/nebo prikladne hlađuće umetke.
36. Pazite da predmeti u blizini uređaja ne navlaže niti se ne smoče. Ako dođe do vlažnosti, potrebno je smanjiti snagu. Prebacite uređaj na niži stupanj. Ako se snagu ne može smanjiti, uređaj se može koristiti samo povremeno. Na kratko potpuno isključite uređaj. Pazite da se ne vlaže apsorbirajući materijali poput tepiha, zavjesa, zavesa ili ubrusa.
37. Obezbijedite da se voda u rezervoaru za vodu mijenja svaka 3 dana. U suprotnom postoji rizik da se u rezervoaru za vodu razvijiu mikroorganizmi koji se mogu uvesti u zrak ili vodu i predstavljati zdravstveni rizik.
38. Ledeni umetci nisu igračke. Držite ih izvan domašaja djece i životinja.
39. Ledene umetke nikada ne otvarajte. Tekućina u ledenim umetcima može biti štetna za zdravlje.
40. Led koji se može formirati na ledenim umetcima nije pogodan za konzumaciju. Postoji zdravstveni rizik!
41. Nikada ne ostavljajte vodu u rezervoaru kada uređaj ne koristite.
42. Prije skladištenja ispraznite i očistite uređaj. Prije sljedeće upotrebe očistite uređaj.

Opis uređaja



- | | |
|---|--|
| 1. Ručka | 11. Sprednji poklopac |
| 2. Kontrolne lampice | 12. Gumene podloge |
| 3. Upravljačka ploča | 13. Zadnji poklopac PM2.5 |
| 4. LED zaslon | 14. Ulaz zraka PM2,5 |
| 5. Sprednji poklopac | 15. Ručka poklopca filtera |
| 6. Gornje horizontalne zaklopke za zrak | 16. Poklopac filtera |
| 7. Izlaz hladnog zraka | 17. Izlaz čistog zraka |
| 8. Vertikalne zaklopke za zrak | 18. Fiksne spojke za rezervoar za vodu |
| 9. Donje horizontalne zaklopke | 19. Rezervoar za vodu |
| 10. Prozorče za provjeru razine vode | 20. Zadnji poklopac |

Ugradnja uređaja

1. Obezbijedite da je uređaj postavljen na udaljenosti 20 cm od zidova i namještaja.

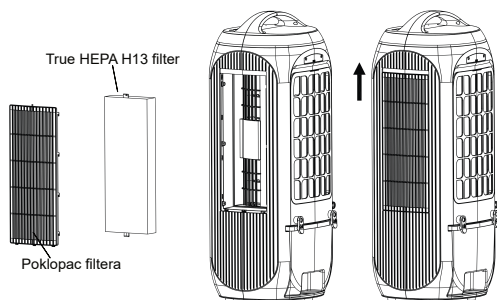
Daljinsko upravljanje

1. Ako želite umetnuti bateriju u daljinsko upravljanje, otvorite poklopac na stražnjoj strani upravljača.
2. Umetanje baterije: u donjem dijelu daljinskog upravljača nalazi se „sigurnosna osigurač“, koji prvo treba pomaknuti udesno kako biste izvukli držač baterije. Umetnite bateriju – pazite pritom na ispravnu polaritetu.
3. Zagurnite poklopac baterije natrag u daljinsko upravljanje.

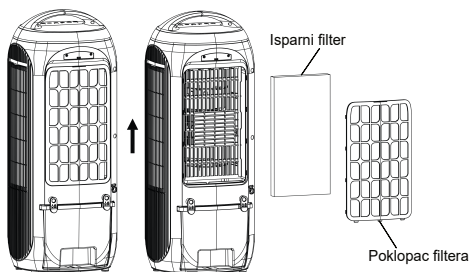
Ugradnja HEPA filtera i isparnog filtera

Upozorenje: Prije početka ugradnje filtera obezbijedite da je uređaj isključen iz električne mreže.

1. Pomaknite poklopac HEPA H13 filtera na desnoj strani prema gore i umetnite True HEPA H13 filtr. Prije nego što vratite poklopac, provjerite da je filtr ispravno umetnut u uređaj.



2. Pomaknite poklopac isparnog filtera na stražnjoj strani uređaja prema gore i umetnite isparni filtr. Prije nego što vratite poklopac, provjerite da je filtr ispravno umetnut u uređaj.



Napomena: Prije ugradnje prvo uklonite zaštitnu ambalažu s True HEPA H13 filtera i isparnog filtera.

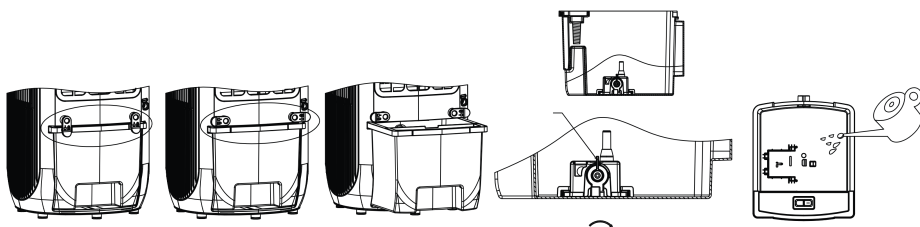
Upozorenje: Nikada ne koristite uređaj bez True HEPA H13 filtera i isparnog filtera!

Punjenje rezervoara za vodu

Upozorenje: Obezbijedite da je uređaj isključen iz električne mreže.

Prije upotrebe uređaja očistite rezervoar za vodu, vidi poglavlje „Čišćenje i održavanje“. Uređaj zahtijeva svježiu pitku vodu.

1. Otpušite rezervoar za vodu okretanjem dvije spojke iz vertikalnog u horizontalni položaj.
2. Izvadite rezervoar za vodu napola iz uređaja.
3. Napunite rezervoar za vodu iz kotlića, uzimajući u obzir maksimalnu oznaku razine vode, vidi prednji dio uređaja.
4. Stavite hlađući umetak u rezervoar za vodu za dodatni hlađući učinak. Postavite hlađući umetak na desnu stranu.
5. Rezervoar za vodu puniti samo svježom pitkom vodom. Za bolje hlađenje možete dodati kocke leda u vodu.



Upozorenje: Uređaj puniti samo svježom pitkom vodom. Temperatura vode može biti max. 40 °C.

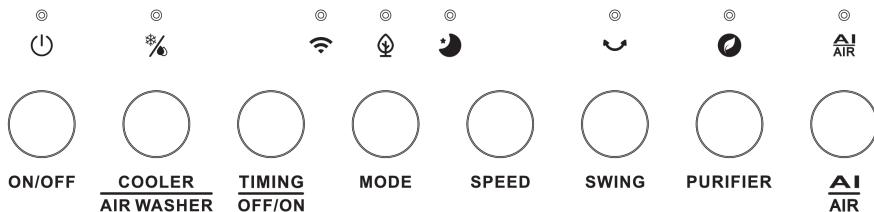
Upozorenje: Mijenjajte vodu u rezervoaru za vodu svaka 3 dana.

Upotreba hlađućeg umetka

Hlađući umetak ima jedinstvene karakteristike za zadržavanje hladnoće i topline, koje mogu polako apsorbirati toplinu iz vode, tako da je temperatura vode u rezervoaru uvijek niža od okolne temperature nekoliko sati, pa zrak koji izlazi iz hlađivača zraka bude hladniji.

1. Stavite hlađuće umetke u zamrzivač i pričekajte da potpuno smrznu.
2. Postavite smrznuti hlađući umetak u rezervoar za vodu i gurnite rezervoar za vodu natrag u izvorni položaj. Nakon oko deset minuta temperatura vode u rezervoaru za vodu bit će niža od okolne temperature.
3. Uređaj dolazi s 2 hlađuća umetka, pa kontinuirana upotreba nije problem. Ne otvarajte poklopac hlađućeg umetka!

Upravljačka ploča / Upute za upotrebu



ON / OFF (UKLJUČ / ISKLUČ) (napajanje)

Pritiskom tipke napajanja aktivirate uređaj.

Ponovnim pritiskom tipke napajanja isključite uređaj.

Uređaj se pokreće na niskim brzinama (položaj 1) i radi samo ventilator i ionizator.

COOLER (HLADNJAK) / AIR WASHER (PERAČ ZRAKA)

Prvo napunite rezervoar za vodu.

Pritiskom tipke aktivirate funkciju hlađenja / vlaženja.

Hlađenje / vlaženje uključeno: pumpa počinje raditi i LED indikator svijetli.

Hlađenje / vlaženje isključeno: pumpa prestaje raditi i LED indikator se gasi.

TIMING OFF / ON (TIMER ISKLUČ / UKLJUČ)

Pritiskom tipke aktivirate funkciju tajmera.

Raspon odabira vremena je 1–24 sata i prikazuje se na zaslonu. Ako je uređaj isključen i postavljate tajmer, postavlja se vrijeme za uključivanje uređaja. Ako je uređaj uključen, postavlja se vrijeme za isključivanje uređaja.

1. U uključenom stanju pritisnite ovu tipku za postavljanje radnog vremena uređaja. Indikator tajmera i indikator vremena se upale, a LED zaslon treperi prikazujući postavljeno vrijeme, što znači da je u stanju postavljanja tajmera. U tom trenutku možete pritiskom tipke tajmera postaviti vrijeme i pritisnuti bilo koju tipku (osim tipke prekidača) ili pričekati 5 sekundi da izađete iz postavke. Nakon postavljanja tajmera digitalna cijev naizmjenično prikazuje postavljenu tajmer i trenutnu brzinu protoka zraka (vjetra) u intervalima od 10 sekundi te odgovarajuće prikazuje indikator brzine protoka zraka i vremenski indikator.

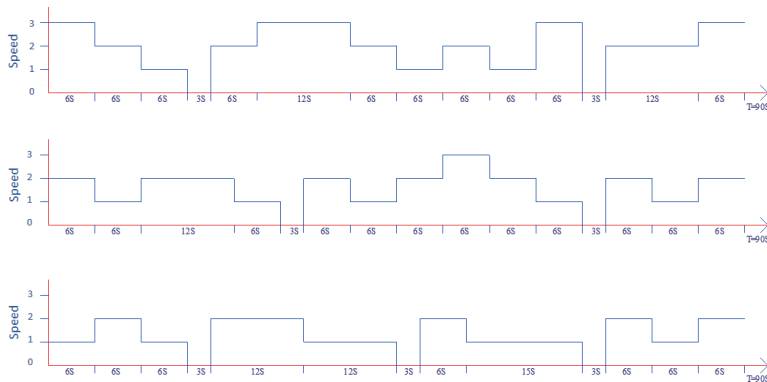
Kada interni vremenski program dosegne postavljeno vrijeme, uređaj se isključi i ostane u stanju mirovanja.

2. Kada je uređaj isključen, pritisnite ovu tipku za unaprijed postavljanje željeno vrijeme uključivanja. Prilikom postavljanja tajmera indikator se upali i zaslon treperi prikazujući trenutno postavljeno vrijeme. Pričekajte 5 sekundi da se vrijeme uspješno postavi. Nakon isteka postavljenog vremena na zaslonu se prikazuje preostalo postavljeno vrijeme i upali se indikator vremena. Kada tajmer dosegne vrijeme pokretanja, uređaj se uključi i zapamti funkciju prije posljednjeg isključivanja (spavaći način, način vjetra).

Tipka MODE (NAČIN)

Pritiskom tipke MODE prebacujete između normalnog načina, načina vjetra i spavaćeg načina.

1. Normalni način: Motori ventilatora rade konstantnom brzinom prema brzini koju je postavio korisnik.
2. Način vjetra: Motori ventilatora rade nepravilno prema unaprijed postavljenom programu i može se postaviti na slab, srednji i jak vjetar u kombinaciji s tipkom brzine ventilatora. Prirodni protok zraka oponaša učinak prirodnog vjetra, tako da je količina zraka mekša i ugodnija. Indikator brzine protoka zraka prikazuje samo početno stanje brzine protoka zraka. Na slici dolje prikazan je radni princip načina vjetra:



3. Spavaći način: U spavaćem načinu zaslon se isključi i ventilator radi na najnižoj razini brzine. Pritisnite tipku MODE za ponovno prebacivanje na prethodna podešavanja.

Tipka SPEED (BRZINA)

Pritiskom tipke SPEED (Brzina) možete promijeniti razinu brzine ventilatora. 3 brzine ventilatora nude individualni protok zraka (1-2-3 znači povećanje brzine protoka zraka).

Tipka SWING (OSCILACIJA)

Pritiskom tipke SWING (OSCILACIJA) aktivirate automatsku horizontalnu oscilaciju u rasponu 80°, koja osigurava bolju distribuciju zraka u prostoriji.

Tipka PURIFIER (PROČIŠĆIVAČ)

- Pritiskom tipke PURIFIER (PROČIŠĆIVAČ) pokrećete ili zaustavljate funkciju čišćenja zraka. Tijekom toga se izlaz zraka automatski prebaci na izlaz za HEPA H13 filter i pokreće se funkcija čišćenja zraka. Kad je funkcija isključena, izlaz zraka se automatski vrati na prednji dio za hlađenje zraka.
- Senzor PM mjeri kvalitetu zraka tijekom 60 sekundi. Tijekom tog procesa na zaslonu se naizmjenično prikazuju boje crvena, žuta i zelena. Nakon 60 sekundi na zaslonu se prikazuje odgovarajuća boja na temelju utvrđene razine kvalitete zraka (Zelena = Dobra: $<35 \mu\text{g}/\text{m}^3$, Narančasta = Prosječna: $35\text{--}100 \mu\text{g}/\text{m}^3$, Crvena = Loša: $100 \mu\text{g}/\text{m}^3$ ili više).
- Nakon pokretanja funkcije čišćenja zraka možete ručno odabrati intenzitet čišćenja zraka podešavanjem brzine vjetra. Oscilacijska funkcija i tipka za način tijekom funkcije čišćenja zraka ne rade.

Tipka COOLER (HLADNJAK) / AIR WASHER (PERAČ ZRAKA) + PURIFIER (PROČIŠĆIVAČ)

Pritisnite tipku COOLER / AIR WASHER, a zatim tipku PURIFIER za funkciju čišćenja zraka i funkciju vlaženja zraka.

Tipka AI / AIR

Pritiskom tipke AI / AIR aktivirate inteligentni način čišćenja zraka koji mjeri i automatski regulira kvalitetu zraka. Ventilator, upravljani senzorom kvalitete zraka, automatski predviđa u kojoj mjeri je unutarnji zrak zagađen česticama veličine PM_{2,5} te se prilagođava 3 različite brzine za čišćenje zraka.

Tipka COOLER (HLADNJAK) / AIR WASHER (PERAČ ZRAKA) + AI / AIR (UMJETNA INTELIGENCIJA / ZRAK)

Pritisnite tipku COOLER / AIR WASHER, zatim AI / AIR za funkciju inteligentnog čišćenja zraka i funkciju vlaženja zraka.

Funkcija ventilatora

Pritiskom tipke napajanja aktivirate uređaj. Uređaj se pokreće na niskim brzinama (položaj 1) i radi samo ventilator.

Signal praznog rezervoara za vodu

Ako je rezervoar za vodu prazan, čuje se deset akustičnih signala. Uređaj automatski zaustavi hlađenje/vlaženje zraka. Isključite uređaj tipkom ON/OFF i napunite rezervoar.

Sušenje isparnog filtera

1. Pritisnite tipku SPEED 3 sekunde za uključivanje suhog vjetra, zrak struji najvećom brzinom (3), LED svjetlo treperi i ostaje upaljeno 20 minuta.
2. Tijekom rada suhog vjetra druge tipke ne rade. Ponovnim pritiskom SPEED 3 sekunde prekinete suhi vjetar.
3. Po 20 minuta na visokoj brzini uređaj se automatski isključi i pređe u stanje mirovanja.

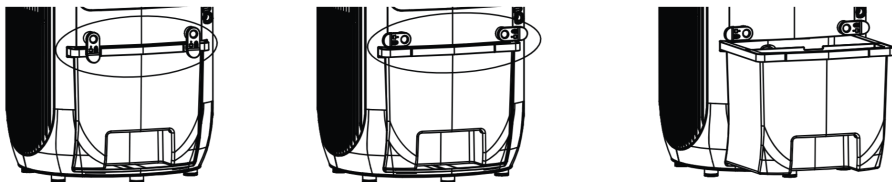
Automatsko isključivanje: Ako je uključen bez tajmera, isključuje se po 15 sati bez promjena funkcija.

Jonizacijska funkcija: Uključuje se pri pokretanju uređaja i isključuje pri gašenju.

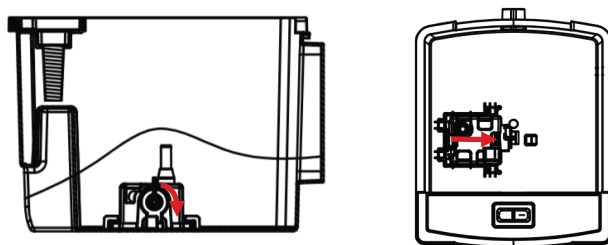
Čišćenje i održavanje

Čišćenje rezervoara za vodu

1. Isključite uređaj i izvadite utikač iz mreže. Tijekom čišćenja i odkalkanja uređaj se ne smije koristiti.
2. Otpuštite rezervoar za vodu okretanjem dvije spojke iz vertikalnog u horizontalni položaj.



3. Izvadite rezervoar za vodu napola iz uređaja.
4. Okrenite ručku vodene pumpe iz vertikalnog u horizontalni položaj, vidi shemu dolje za demontažu i montažu vodene pumpe.



5. Izvadite vodenu pumpu iz držača, vidi shemu, i potpuno izvadite posudu za vodu iz uređaja.
6. Namočite meku krpu u malo odgovarajućeg sredstva za čišćenje i obrišite sve naslage vodnog kamenca s unutarnjih zidova spremnika za vodu. Nakon čišćenja potpuno iscedite svu otpadnu vodu.

Napomena: Prilikom čišćenja ne koristite kemikalije.

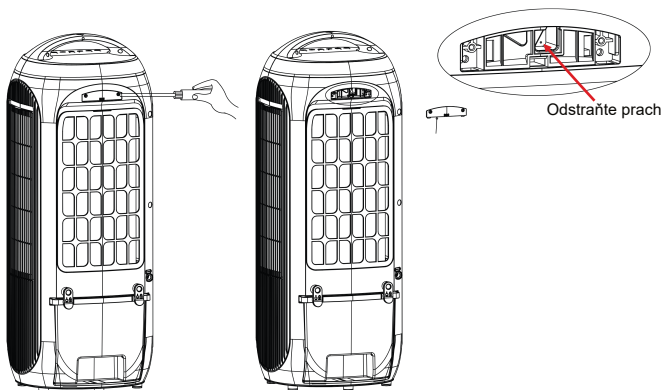
7. Truske sredstva za čišćenje obrišite s radnih i vanjskih površina uređaja mekom vlažnom krpom.

Napomena: Prije čišćenja ili uklanjanja vodnog kamenca uređaj mora biti isključen i odspojen od električne mreže.

Čišćenje senzora PM2,5

Senzor kvalitete zraka čistite svaka 6 do 8 tjedana.

1. Isključite uređaj i izvadite utikač.
2. Pomoću odvijača izvadite stražnji poklopac PM2,5.



3. Očistite staklo senzora vatovim tamponom navlaženim vodom, kako pokazuje strelica. Osušite staklo čistim vatovim tamponom.
4. Postavite poklopac senzora.
5. Ne čistite staklo senzora alkoholom niti drugim organskim otapalom.

Napomena: Ako je vlažnost u prostoriji jako jako vrlo visoka, postoji opasnost kondenzacije na senzoru kvalitete zraka. To može uzrokovati da indikator kvalitete zraka pokazuje lošu kvalitetu zraka iako nije tako. U tom slučaju preporučujemo čišćenje senzora kvalitete zraka ili ne koristiti pročišćivač zraka u automatskom načinu.

Upozorenje: Prilikom čišćenja senzora PM2.5 radite pažljivo i slijedite upute u ovom uputama kako biste spriječili oštećenje.

Čišćenje vanjskog poklopca uređaja

1. Isključite uređaj i izvadite utikač.
2. Zamijetite meku i vlažnu krpu za čišćenje uređaja. Ne koristite kemijska otapala kao što su benzen, alkohol ili benzin.
3. Pazite da voda ne uđe u uređaj; ne prskajte vodu na uređaj.

Zamjena filtera HEPA H13 i isparnog filtera

Uređaj ima sustav praćenja vijeka trajanja filtera koji upozorava na potrebu zamjene True HEPA H13 filtera i isparnog filtera nakon 600 sati rada.

Potreba zamjene True HEPA H13 filtera označava se crvenim treptanjem indikatora kvalitete zraka. Za resetiranje tajmera True HEPA H13 filtera pritisnite i držite tipku PURIFIER oko 3 sekunde. Kada indikator zgasne, tajmer je uspješno resetiran.

Potreba zamjene isparnog filtera označava se prikazom dvostruke nule „00“ na LED zaslonu. Resetirajte tajmer isparnog filtera pritiskom i držanjem tipke COOLER / AIR WASHER oko 3 sekunde. Ako indikator zgasne, tajmer je uspješno resetiran.

Čišćenje filtera HEPA H13

Za najbolje rezultate i duži vijek trajanja True HEPA H13 filter čistite otprilike jednom mjesečno. Ako je unutarnji zrak jako zagađen, preporučujemo čišćenje True HEPA H13 filtera češće – otprilike jednom svaka dva tjedna.

Filtr True HEPA H13 pažljivo očistite četkom ili usisavačem. time uklonite veće čestice prašine kao što su kvrge, dlake, prašina i dlaka kućnih ljubimaca.

Čišćenje isparnog filtera

Za najbolje rezultate i duži vijek trajanja isparnog filtera čistite ga otprilike jednom mjesečno. Ako je unutarnji zrak jako zagađen, preporučujemo češće čišćenje – otprilike jednom svaka dva tjedna.

1. Očistite isparni filter blagim sredstvom za čišćenje i isperite čistom vodom. Za čišćenje ne koristite četku – uronite filter u vodu s blagim sredstvom za čišćenje i ostavite da se nečistoće otpuštaju.
2. Prije sljedeće upotrebe ostavite isparni filter potpuno osušen.

Upozorenje: Nemojte oštetiti filtere – ne smiju biti pukla niti drukčije oštećena. Oštećene filtere morate zamijeniti. True HEPA H13 filter nikada nemojte namakati niti ispirati vodom. Ako je True HEPA H13 filter bio izložen vodi, morate ga zamijeniti novim.

Prijavi trošenja filtera koji se moraju zamijeniti

(Samo za True HEPA H13 filter i isparni filter)

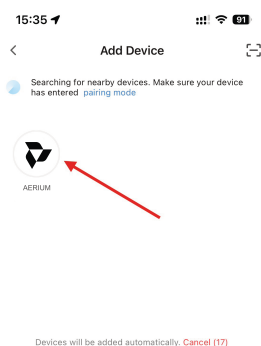
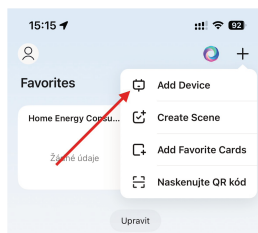
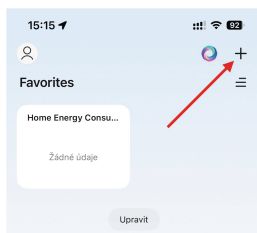
Među znakovima potrebe zamjene filtera su povećana buka, smanjeni protok zraka, zaprljanje filtera ili pojave neprijatnih mirisa. True HEPA H13 filter također treba zamijeniti ako mu se promijeni boja. Isparani filter morate zamijeniti ako postane porozan, počne mirisati ili uzrokuje povećanu buku uređaja.

Skladištenje uređaja kod dulje neupotrebe

1. Potpuno ispraznite spremnik za vodu i uvjerite se da unutra ne ostaje voda.
2. Odsvojite uređaj od električne mreže i uvijte kabl za napajanje.
3. Izvadite i očistite filtere. Nakon čišćenja ih ponovno postavite u uređaj.
4. Čuvajte hladivač zraka na hladnom i suhom mjestu, daleko od izravnog sunčevog zračenja, ekstremnih temperatura i prekomjerne prašine.

Povezivanje s aplikacijom

1. Preuzmite aplikaciju „SmartLife – Smart Living“ iz Google Play, Huawei AppGallery ili App Store na svoje mobilno uređaj.
2. Otvorite aplikaciju i stvorite novi korisnički račun ili se prijavite na postojeći račun.
3. Aktivirajte način uparivanja uređaja. Držite tipku MODE 5 sekundi. Kada ikona Wi-Fi počne treperiti, uređaj je u načinu uparivanja.
4. U aplikaciji otvorite izbornik za dodavanje novog uređaja pritiskom na „+“ u gornjem desnom kutu i odaberite opciju „Add Device“ (Dodaj uređaj).



5. Aplikacija automatski pronalazi dostupne uređaje u načinu uparivanja i nudi ih za povezivanje. Da biste uparili uređaj s aplikacijom, samo kliknite na pronađeni uređaj i pokrenite proces uparivanja. Ako aplikacija ne pronađe uređaj automatski, provjerite je li uređaj uključen i još uvijek u načinu uparivanja, te ponovite postupak.

Napomena: Uređaj radi isključivo na Wi-Fi 2,4 GHz frekvenciji. Za uparivanje telefon mora biti povezan na Wi-Fi i imati uključeni Bluetooth.

Tehnički podaci	
Naziv:	AERIUM TotalCare 4in1 H13WIFI
Nazivne parametri:	220-240 V / 50 Hz
Nazivni priključak:	65 W
Nazivni protok čistog zraka:	CADR ≥ 160 m ³ /h
Razina buke:	do 55 dB
Potrošnja energije u stanju mirovanja:	≤ 0,5 W
Dimenzije (dužina × širina × visina):	279 x 276 x 749 mm
Težina:	Bruto težina: 8,9 kg; neto težina: 6,9 kg

Izjava o sukladnosti

Lavatronic s.r.o. ovime izjavljuje da je uređaj AERIUM TotalCare 4in1 H13WIFI u skladu sa svim relevantnim zahtjevima važećih zakonskih propisa i tehničkih normi Europske unije.

Upute za odlaganje

Ako je proizvod označen simbolom prečrtanog kante za smeće na kotačićima, odlaganje ovog proizvoda podliježe direktivi Europskog parlamenta i Vijeća 2012/19/EU. Ovaj proizvod se ne smije odlagati zajedno s komunalnim otpadom. Predajte ga na mjesto za prikupljanje elektrootpada. Pravilnim odlaganjem pridonijete zaštiti okoliša i zdravlja ljudi. Recikliranjem istovremeno štedite dragocjene prirodne resurse.



Baterije sadrže tvari štetne za okoliš. Ne bacajte baterije u uobičajeni komunalni otpad. Predajte korištene baterije na mjesta za prikupljanje namijenjena tome.

Pravo na promjene i ažuriranja

Lavatronik s.r.o. zadržava pravo u bilo kojem trenutku promijeniti dizajn, opremu ili tehničke parametre proizvoda. Proizvođač može također obavijestiti korisnike o promjenama firmvera i ovog uputstva.

Proizvođač

Lavatronik s.r.o.

Rohacova 145/14, 130 00 Prag 3, Češka Republika

www.aerium.eu / info@aerium.eu

